

**INSTITUTO INTERAMERICANO  
PARA LA INVESTIGACION DEL  
CAMBIO GLOBAL**



**CE-XXV**  
*28 al 29 de noviembre de 2007*  
*Arlington, VA, EEUU*

**Situación Financiera al 31 de octubre de 2007**

**6\_ECXXV/DID/Español/20.nov.2007**



Instituto Interamericano para la Investigación del  
Cambio Global (IAI)

REPORTE TRIMESTRAL  
al OCT 31, 2007

Reporte para el EC # 25  
Washington D.C. Nov. 28 al 30, 2007

## Índice

1)	Estado del Presupuesto Operativo.....	3
a)	Contribuciones de los países.....	3
b)	Cobros de contribuciones de los países.....	7
c)	Contribuciones en Especie del País Huésped.....	9
d)	Gastos.....	10
2)	Composición del Efectivo y Reservas del Presupuesto Operativo	12
3)	Estado del Presupuesto de Programas al 31 de octubre, 2007	14
a)	Collaborative Research Network I (CRN - I).....	14
b)	Collaborative Research Network II (CRN - II).....	15
c)	Institutos de Entrenamiento sobre Ciencias de Cambio Global Ambiental Interdisciplinarias en las Américas.....	16
d)	Propuesta a la NSF para nuevos Institutos de Entrenamiento	16
e)	Esfuerzos para obtener fondos y cooperación inter-institucional: MacArthur y IDRC.....	17
f)	Programa de Pequeños Subsidios para las Dimensiones Humanas (SGP-HD).....	17
4)	Área Administrativa.....	19
a)	Cambios en Procesos Administrativos / Controles Internos	19
5)	Auditoría Externa del IAI al 30 de junio, 2007.....	21
Anexo 1:	Historia de las Contribuciones de los Países.....	22
Anexo 2:	Collaborative Research Network I.....	23
Anexo 3:	Collaborative Research Network II.....	24
Anexo 4:	Collaborative Research Network II.....	25
Anexo 5:	c) Institutos de Entrenamiento sobre Ciencias de Cambio Global Ambiental Interdisciplinarias en las Américas.....	26
Anexo 6:	Contribuciones en Especie de Brasil al IAI.....	27
ANNEX 7:	Small Grant Program for the Human Dimensions (SGP-HD)	28

## 1) Estado del Presupuesto Operativo

### a) Contribuciones de los países

Al 31 de Octubre, 2007 los fondos recolectados (ingresos de efectivo) representan el 53% de las contribuciones aprobadas para el año fiscal 2007/2008. Actualmente, Estados Unidos está pagando su contribución cuando ésta es solicitada por el IAI, por lo tanto la contribución aparece como pendiente en el período 2007/2008, dado que los fondos para este año fiscal not han sido retirados.

La Tabla I muestra el estado de las contribuciones al 31 de octubre, 2007.

**Core Budget - 2007 / 2008**  
**Status of Country Contributions as of October 31, 2007**  
 Amounts in US\$

	Due as of 30/jun/07	Contribution for FY 07/08	Paid - in 2007/2008 to be applied to:			Due as of 30/jun/08
			Arrears	Current year	Advances	
Argentina	52.889	50.000				102.889
Bolivia	25.000	5.000				30.000
Brazil	(80.000)	85.000				5.000
Canada	(2.717)	125.000				122.283
Chile	(5.000)	5.000	-	-	(15.000)	(15.000)
Colombia	40.080	10.000				50.080
Costa Rica	6.992	5.000				11.992
Cuba	20.067	5.000				25.067
Dominican Republic	50.000	5.000				55.000
Ecuador	30.000	5.000				35.000
Guatemala	50.000	5.000				55.000
Jamaica	15.000	5.000				20.000
Mexico	-	60.000		(60.000)	-	-
Panama	-	5.000				5.000
Paraguay	55.000	5.000				60.000
Peru	35.000	5.000	(26.649)			13.351
Uruguay	45.000	5.000				50.000
USA (*)	595.000	595.000	(440.000)			750.000
Venezuela	184.521	30.000				214.521
<b>Totals</b>	<b>1.116.832</b>	<b>1.015.000</b>	<b>(466.649)</b>	<b>(60.000)</b>	<b>(15.000)</b>	<b>1.590.183</b>
						<b>Total Revenues:</b> (526.649)
						<b>Total Advances:</b> (15.000)
						<b>Contributions not received:</b> (488.351)
						<b>Difference:</b> -

(\*) The NSF has approved a grant for the fiscal years 2005-2008.  
 The full grant is available and the funds are received by IAI upon request.

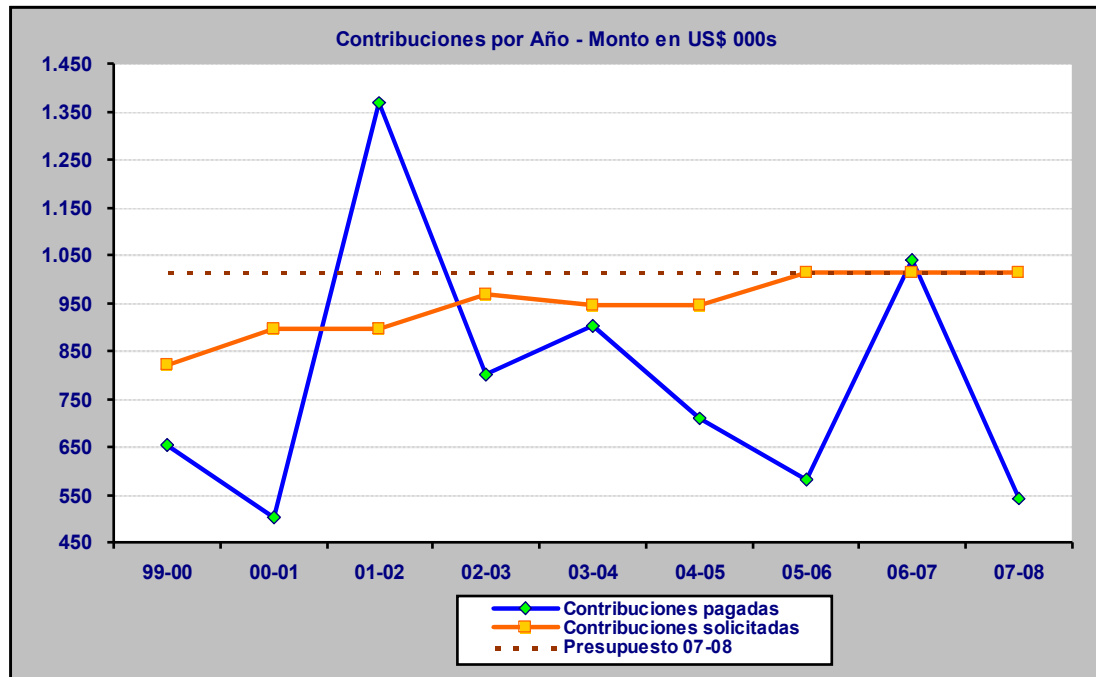
TABLA I: Estado de las contribuciones de los países miembros al 31 de octubre, 2007

Durante el mes de Noviembre 2006 los representantes de los Países Miembros fueron contactados por el Directorado para recordarles el solicitar el pago de las contribuciones ofrecidas ante sus respectivas Administraciones. La respuesta de los países ha sido muy positiva; Perú ha enviado el total de US\$36,649 como parte del compromiso de pagar sus contribuciones pendientes durante 2007. Chile y Brasil pagaron sus contribuciones para el período 2008/2009 antes de terminar el año fiscal 2006/2007.

Al inicio del año 2007/2008 Chile envió un pago de US\$15,000 al IAI. Ya habían cancelado el año 2007/2008 por adelantado y por lo tanto, estarían adelantando 3 años de contribuciones adicionales. Escribimos una carta solicitando información sobre el monto del pago, específicamente si Chile había incrementado su contribución anual de US\$5,000 a US\$12,000, basado en el incremento de la participación porcentual de la OEA. Estamos a la espera de la respuesta.

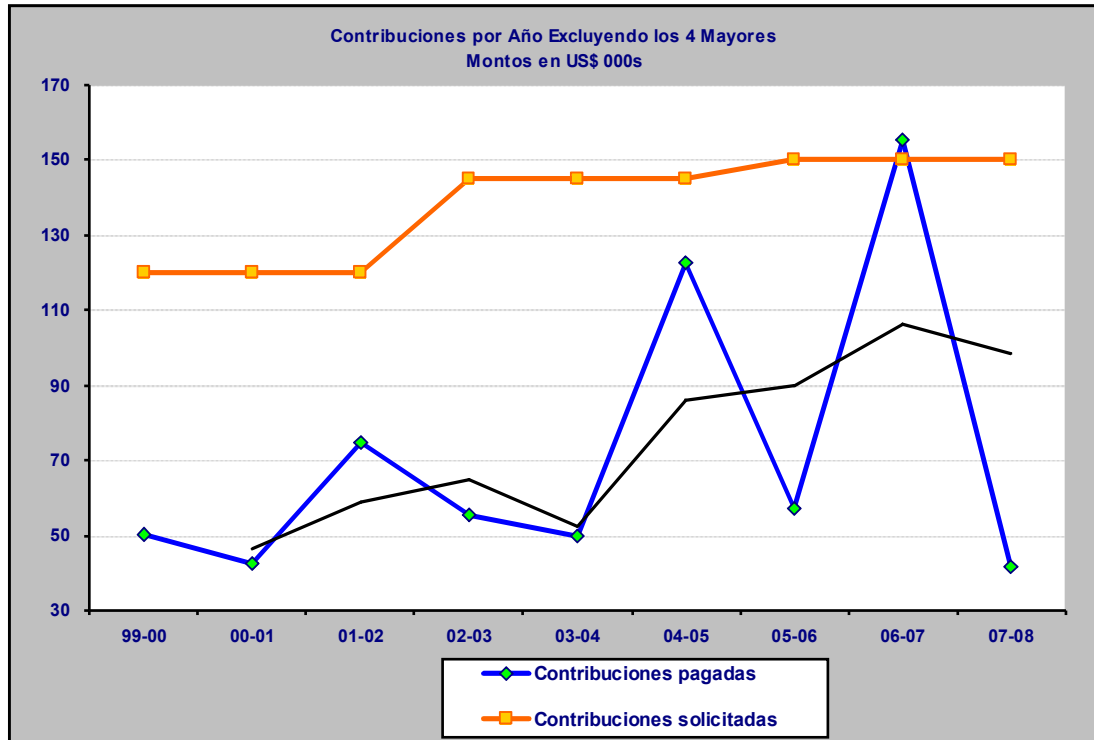
Si hicierorn contactos adicionales luego de la reunion del EC/CoP en Junio 2007 en Manaus, especialmente comunicando a los países los montos de contribución vigentes para el año fiscal 2007/2008. Adicionalmente, en Diciembre 2007 se estarán enviando cartas de recordatorio a los países cuyas contribuciones se encuentren pendiente.

El siguiente gráfico muestra la tendencia de las contribuciones recibidas desde 1999.



El Anexo 1 muestra al historia de las contribuciones de los Países Miembros al 31 de octubre, 2007.

Excluyendo a los 4 mayores contribuyente del IAI (Brasil, Canadá, México, y EEUU), la tendencia de las contribuciones es la siguiente:



La porción más grande del incremento en 2006/2007 se debe a la contribución de Argentina al IAI por el total de US\$100,000; la tendencia general desde 1999 ha sido ligeramente a la alza (línea negra), sin embargo, el Instituto es totalmente dependiente de los cuatro países con contribuciones mayores para mantener sus operaciones.

## b) Cobros de contribuciones de los países

Adicional a los esfuerzos de cobro mencionados anteriormente, la solicitud de contribuciones ha involucrado a todos los miembros de administración del IAI, usando diferentes estrategias dependiendo de la situación específica de cada país. Se han logrado importantes desarrollos en el caso de Chile y Perú para integrarlos con las actividades del IAI.

Luego de la visita, se hicieron los contactos y la reactivación de Uruguay en el IAI se encuentra en proceso; se envió una carta formal dirigida a los ministros de Ciencia y Tecnología y Medio Ambiente, solicitando la reactivación de Uruguay en el IAI. Este será importante para garantizar una participación más amplia de los científicos uruguayos en el IAI, particularmente en una de las áreas en las que el IAI está enfocado: La Cuenca del Plata.

Cada oportunidad para promover al IAI y solicitar fondos es aprovechada. Every opportunity to promote IAI and request funds is used. Cuando existen viajes a cualquiera de los países que no está participando activamente en el IAI, se hacen los contactos para promover las actividades del IAI con los funcionarios de alto nivel, generalmente solicitando reuniones con aquellas personas con suficiente poder político y presupuesto, para tratar de que lleguen a una decisión para involucrar al país y comprometer los fondos de las contribuciones.

La estrategia de involucrar a más países se basa en un esfuerzo con contenido, esto significa, primero crear el contenido científico local y luego involucrar a los científicos locales en el proceso de solicitud de pago de cuotas. Esto comprende no solo a los países miembros del Instituto, sino también a miembros potenciales, con particular interés en los países de Centroamérica y Caribe.

Cada vez que el IAI mantiene algún tipo de comunicación con los países miembros (especialmente aquellos que no participan activamente), se entrega una hoja de perfil de país que incluye la participación del país y los beneficios tangibles de esta participación en el IAI. Esto crea un impacto muy positivo.



Hemos recibido respuestas alentadoras de algunos países que no participan activamente en el IAI, o que no están pagando sus contribuciones. Este es el caso de Bolivia, que luego de contactos con los científicos locales involucrados en el IAI, el Ministerio de Relaciones Exteriores envió una solicitud de pago al Ministerio de Finanzas.

c) Contribuciones en Especie del País Huésped

Como está establecido en el Acuerdo de País Huésped, Brasil paga por varios gastos del IAI, incluyendo espacio de oficinas, seguridad, mantenimiento de vehículo y del edificio, limpieza, combustible, equipo de computación, salarios de cuatro empleados locales, telecomunicaciones, y suministros y equipo de oficina, entre otros.

Los gastos pagados por INPE en nombre del Gobierno de Brasil En el año fiscal 2006/2007 fueron por el total de US\$185,776.30, según detalle a continuación (montos obtenidos por la Administración del INPE):

**Gastos del IAI pagados por INPE**  
**Montos en US\$**

<b>Año Fiscal</b>	<b>2004/2005</b>	<b>2005/2006</b>	<b>2006/2007</b>
<b>Categoría</b>	<b>US\$</b>	<b>US\$</b>	<b>US\$</b>
Combustible	1.649,04	3.025,04	3.680,07
Mantenimiento Vehículo	-	1.008,97	789,83
Peajes	-	-	-
Teléfono / Fax	7.277,08	4.733,08	5.676,55
Copias	2.287,53	2.320,12	1.058,59
Servicios de Impresión	-	654,95	-
Materiales de Oficina	828,38	226,11	518,38
Seguridad	59.446,35	12.307,59	13.940,03
Limpieza / Mantenimiento	14.681,27	18.836,48	20.360,54
Salarios	65.879,54	79.782,71	93.803,84
Renta (oficina)	20.205,32	31.858,45	34.464,20
Renta (muebles)	7.737,27	6.157,52	6.570,60
Renta (equipo de computación)	5.526,62	4.604,75	4.913,66
<b>Total</b>	<b>185.518,39</b>	<b>165.515,77</b>	<b>185.776,30</b>
Variación		-10,8%	12,2%

En términos de dólares, la contribución es especie de Brasil se mantuvo relativamente estable, con una disminución entre los años 2004/2005 y 2005/2006, compensado por el aumento en el año 2006/2007.

Sin embargo, en términos de reales de Brasil, la contribución tuvo una disminución de 22.4% de 2004/2005 a 2006/2007, en su mayoría explicada por la revalorización del Real ante el dólar

(Promedio: R\$ 2,72 / 1 US\$ en 2004/2005; R\$ 2,10 / 1 US\$ en 2006/2007).

El monto de la contribución en especie en 2004/2005 fue de R\$ 503,027; en 2006/2007 fue de R\$ 390,163.

El Anexo 6 presenta el detalle de las contribuciones en dólares y reales, además de las variaciones anuales.

#### d) Gastos

El siguiente cuadro muestra los gastos acumulados al cierre de Octubre 2007 (cuatro meses del año fiscal 2007/2008). La comparación muestra el estado del presupuesto de cuatro meses comparado con los gastos reales en el período correspondiente.

Estos gastos incluyen las provisiones para vacaciones, contribuciones a la seguridad social y depreciación de activos fijos al 31 de octubre, 2007.

**Comparación de Gastos contra Presupuesto  
Julio 2007 a Octubre 2007**

Categoría	Gastos Acumulados		Presupuesto Acumulado	
	Jul-07 - Oct-07	Jul-07 - Oct-07	Diferencia	%
Salarios y Beneficios	231.731	249.457	(17.726)	-7,1%
Viajes y Entrenamiento	19.768	26.400	(6.632)	-25,1%
Equipo	2.221	3.960	(1.739)	-43,9%
Gastos Operativos	34.216	28.908	5.308	18,4%
Dissemination & Outreach	213	14.190	(13.977)	-98,5%
Fondo del Director	15.367	12.012	3.355	27,9%
<b>Total</b>	<b>303.516</b>	<b>334.927</b>	<b>(31.411)</b>	<b>-9,4%</b>

Presupuesto incluido a 0,33 ( 4 meses de gastos proyectados)

Tabla II: Presupuesto Operativo y gastos al 31 de octubre, 2007.

Los gastos acumulados al cierre de octubre 2007 se encuentran 9.4% abajo del presupuesto para el mismo período, la mayoría de esta variación aparece en Salarios y Beneficios, Viajes, Disseminación y Divulgación, como sigue:

- Salarios y Beneficios: Los gastos estimados por el plan de pensión del Program Manager, fueron incluidos en el presupuesto como un empleado internacional, sin embargo

está siendo gobernado por la legislación de Brasil lo que ha reducido los gastos reales compados al presupuesto (impacto de US\$11k). El resto de la diferencia se debe a gastos reales por concepto de pagos de vivienda y de educación más bajos que lo estimado en el presupuesto.

- Viajes: Los viajes de los funcionarios han sido reducidos, siendo más selectivos en los eventos en que se participa y por lo tanto, reduciendo los gastos. También, los gastos reales muestran un monto de viajes menor, ya que las reuniones de EC y CoP aún no se han realizado al cierre de octubre 2007.
- Diseminación y Divulgación: Los gastos de esta área son menores que lo esperado en el presupuesto ya que las gastos correspondientes a la siguiente edición del Newsletter aún no se han recibido y registrado en su totalidad. Esperamos que estos gastos arriben para el siguiente trimestre, de esta forma acercándose a el monto presupuestado.

En otros gastos, abajo se puede ver el detalle de los gastos del Fondo Especial del Director desde julio hasta octubre 2007 (Tabla III):

**Tabla III**  
**Fondo Especial del Director**  
**Julio 2007 - Octubre 2007**  
**Montos en US\$**

Activity number	Title	Amount
07DSF01-0294	III Regional Conference on Global Change - South America	6.732,51
07DSF01-0295	Goettingen Summer School	8.634,97
<b>Total DSF:</b>		<b>15.367,48</b>

Las actividades relacionadas al DSF (por sus siglas en ingles) se han incrementado comparadas con el año anterior cuando se financiaron menos actividades.

## 2) Composición del Efectivo y Reservas del Presupuesto Operativo

El balance de efectivo al cierre de Septiembre 2007 fue 21.6% menor que el balance al cierre del año fiscal 2006/2007; los gastos continúan siendo bien controlados y los países continúan pagando las contribuciones de este año y anteriores, sin embargo, al inicio de 2007/2008, el IAI ha cubierto de forma temporal, algunos adelantos de programas científicos con fondos propios antes de solicitar los fondos de la NSF, esto para evitar saldos altos de efectivos con fondos de la NSF al cierre del trimestre.

In el año fiscal anterior, el fondo para cubrir la contribución de EE.UU. no fue abierto en Fastlane, haciendo la solicitud de los fondos imposible. Esta situación fue corregida al inicio de Julio 2007 y los fondos correspondientes al año 2006/2007 fueron parcialmente desembolsados (70%). Estos fondos forman parte del flujo de efectivo del año fiscal 2007/2008.

### Conciliación de Efectivo

Al cierre de Sep-07

Montos en US\$

	Jun-07	Sep-07	Variación
Fondos de Programa	326.921,58	228.117,34	-30,2%
Presupuesto Op. IAI	394.837,75	337.796,40	-14,4%
<b>Total Efectivo</b>	<b>721.759,33</b>	<b>565.913,74</b>	<b>-21,6%</b>

Este nivel de reservas (Fondos del Presupuesto Operativo del IAI) cubren el equivalente a 4 meses de operaciones con el presupuesto anual de US\$1,015,000 (Presupuesto autorizado por la 14<sup>o</sup> CoP in Manaus, junio 2007 para el Año Fiscal 2007/2008). Un acuerdo verbal fue logrado con la parte financiera de la NSF para poner las contribuciones al día en un período de 18 meses.

Si los fondos pendientes de EE.UU. para los años fiscales 2006/2007 y 2007/2008 se tomaran en cuenta para el cálculo de las reservas, los fondos del Presupuesto Operativo del IAI cubrirían 13.3 meses de operación, en el nivel actual de presupuesto de US\$1,015,000. Sin

embargo, la pérdida de valor del dólar ante el real, aumentará los gastos relativos en dólares.

El esfuerzo para aumentar el nivel de contribuciones por medio del ensanchamiento de la base de países contribuyentes es un proceso constante y los resultados del año fiscal anterior y el inicio de 2007/2008 muestran que los países miembros están haciendo esfuerzos para participar más activamente en el IAI y algunos de estos que no han estado pagando sus contribuciones por algún tiempo, están tratando de ponerse al día con sus compromisos.

También se busca financiamiento alternativo, actualmente la propuesta de la Fundación MacArthur y la propuesta de IDRC han sido aprobadas y estarán aumentando la base de financiamiento del IAI, tanto en los proyectos como en los gastos operativos del Instituto como parte de los gastos generales incluidos en los propuestas.

Estas iniciativas, y cualquier otra en las que participe el IAI, requiere considerables esfuerzos por parte de los funcionarios del Instituto, ya que el aumento derivado en las actividades llegará antes que los fondos y por lo tanto, antes que cualquier recurso operacional en términos de soporte administrativo. Los funcionarios del IAI están comprometidos en hacer el esfuerzo adicional para incrementar el alcance del Directorado y el asumir las funciones adicionales.

### **3) Estado del Presupuesto de Programas al 31 de octubre, 2007**

#### a) Collaborative Research Network I (CRN - I)

A pesar que el programa CRN I se encuentra oficialmente cerrado desde febrero 2007, la NSF otorgó una extensión sin costo adicional al Directorado, para utilizar los fondos remanentes para continuar la síntesis y diseminación de las actividades del CRN I, particularmente aquellos resultados del programa que se encuentran a disposición del IAI luego del cierre del programa. Las siguientes actividades están planeadas o están siendo completadas bajo esta aprobación de extensión:

- Publicación en español del libro IAI-SCOPE, incluyendo la traducción, edición, revisión y 200 copias impresas, así como 250 copias adicionales de la versión en inglés.
- Compra y envío por correo del libro IAI-SCOPE (Island Press envió copias a los investigadores principales del CRN I, Co-Pis, a los representantes de los países y a los miembros del SAC).
- CRN 001 (Menezes, Tiessen) / CRN 003 (Luckman): tres publicaciones de disertaciones finalizadas luego del cierre del programa y una manografía en el análisis de los anillos de árboles tropicales.
- CRN 003 (Luckman): un capítulo en el libro "Dendroclimatology: progress and prospects", Springer, además de 50 copias del libro a ser distribuidas en laboratorios de dentro-climatología regionales y para bibliotecas e investigadores seleccionados.
- CRN 061 (Campos): publicación de una edición especial continental de repisa con ELSEVIER.
- Revisión y publicación del libro del taller "Aplicación de Conocimiento Ecológico en las Decisiones de Uso de Tierras (Costa Rica, Dic. 06).
- Otras actividades de diseminación incluyendo la presentación de resultados del proyecto in conferencias internacionales.

El Anexo 2 incluye el detalle financiero del programa al cierre de Octubre 2007.

## b) Collaborative Research Network II (CRN - II)

EL CRN II ha sido implementado, todos los acuerdos han sido firmados y los fondos correspondientes al primer año del proyecto fueron transferidos a las cuentas designadas. La mayoría de los proyectos empezaron el 1º de julio, 2006, uno empezó el 1º de junio y otro el 1º de septiembre de 2006.

Los reportes financieros y técnicos del Año 1 fueron recibidos en agosto 2007; los gastos aprobados fueron reportados a la NSF en el trimestre terminado el 30 de setiembre, 2007.

Al final del año fiscal anterior, dos proyectos (2005-Sarmiento; 2021-Sanchez) habían solicitado formalmente el balance de fondos retenidos según se establece en el Manual de Manejo de Proyectos del IAI. Reportes técnicos interinos, reporte de gastos y flujo de caja estimado fueron enviados y aprobados. Los fondos retenidos fueron enviados a las cuentas de los PIs respectivos.

Los otros diez proyectos enviaron sus reportes técnicos y financieros a tiempo, y de éstos, ocho recibieron el Adelanto del segundo año con base en sus reportes de gastos, balance de efectivo en caja y estimativa para el próximo año. Dos proyectos no recibieron fondos adicionales ya que las actividades habían sido impactadas por problemas y retrasos en la firma de los sub-acuerdos con las instituciones de los Co-PIs; fondos adicionales estarán siendo enviados una vez que se pueda probar satisfactoriamente el avance de los proyectos de acuerdo con los planes de trabajo aprobados y puedan proveer una estimación de gastos razonable para los fondos pendientes.

Se desarrolló un modelo de control operacional para el programa CRN II. Dicho modelo incluye toda la información relevante por proyecto, institución, país, así como los gastos reportados, calendarios de pagos, reportes técnicos anuales a la NSF, lista de contactos y otra información crítica referente al programa. Este modelo será publicado en el servidor del IAI como fuente autoritativa de información una herramienta de consulta de los funcionarios para obtener la información actualizada y general de los proyectos del CRN II. Esto es una importante herramienta para el control de los proyectos desde las perspectivas científicas y financieras.



El Anexo 3 muestra el detalle de proyectos aprobados y sus presupuestos anuales; los gastos reportados en el Año 1 y el balance de los proyectos y el programa puede encontrarse en el Anexo 4.

c) Institutos de Entrenamiento sobre Ciencias de Cambio Global Ambiental Interdisciplinarias en las Américas

El programa de Subsidios Semilla de los Institutos de Entrenamiento (TISG por sus siglas en inglés) asociado con los Institutos de Entrenamiento llevados a cabo de Febrero 2005 a Febrero 2007. Desde Febrero 2006, el IAI dio soporte a 8 Subsidios Semilla, con montos de US\$9,000 a US\$15,000 cada uno (una inversión total de US\$110,000). IDRC (Canadá) financió un TISG.

El programa de Subsidios Semilla ya fue completado y los informes técnicos han sido enviados y aprobados. Dos proyectos tenían aún fondos remanentes (aproximadamente US\$5,000) que serán devueltos al IAI. Un acuerdo fue terminado por el IAI, los fondos fueron recobrados por el Instituto y tomó la administración del proyecto de forma satisfactoria, con la participación de dos Co-Pis de Perú y Venezuela.

El IAI envió el reporte técnico final a la NSF, incluyendo una evaluación inicial del programa. El reporte fue aprobado por NSF.

El detalle de estos programas se encuentra en el Anexo 5.

d) Propuesta a la NSF para nuevos Institutos de Entrenamiento

- El IAI envió a NSF una propuesta para el financiamiento de nuevos Institutos de Entrenamiento. La propuesta solicitaba US\$ 300,000 para 3 Institutos de Entrenamiento de 2007 a 2009. Éstos explorarán temas científicos relevantes para políticas y para promover la interrelación entre ciencia y política.

e) Esfuerzos para obtener fondos y cooperación inter-institucional: MacArthur y IDRC

En un esfuerzo por diversificar la base de financiamiento del IAI, el Instituto contactó a la Fundación MacArthur, que ha lanzado un programa sobre Conservación y Desarrollo Sostenible. El anuncio fue una llamada para propuestas invitando a instituciones específicas para realizar el trabajo en conjunto. La Fundación invitó a tres organizaciones (CAN, IUCN e IAI) para enviar propuestas sobre la evaluación del impacto del cambio ambiental en la biodiversidad en los Andes. El total de fondos disponibles es US\$450,000 y una duración de dos años.

En Julio 2007, MacArthur anunció que la propuesta del IAI había pasado la revisión de mérito. La decisión final de la Junta Directiva de la Fundación fue favorable al IAI y ahora estamos a la espera del contrato de parte del Departamento Legal de MacArthur.

En Septiembre 2007, IDRC también confirmó que la propuesta enviada por el IAI estaba cerca de ser aprobada.

f) Programa de Pequeños Subsidios para las Dimensiones Humanas (SGP-HD)

En respuesta a una recomendación de SAC de incluir más dimensiones humanas en su portafolio, el IAI aplicó y recibió autorización de la National Science Foundation (NSF) por US\$ 800,000 durante 2 años, con lo cuál se lanzó una nueva llamada para propuestas bajo el Programa de Pequeños Subsidios para las Dimensiones Humanas (SGP-HD award# 0642841) el 26 de enero, 2007.

La 14<sup>o</sup> Conferencia de las Partes (CoP) en Manaus, el 14 y 15 de junio, 2007, recibió la recomendación de seis propuestas para recibir financiamiento. Dos propuestas adicionales fueron recomendadas para recibir financiamiento de los fondos remanentes del programa CRN II, por sus conexiones inherentes con proyectos del programa, lo anterior, siguiendo una recomendación hecha por el SAC durante la evaluación del CRN II (Junio 2005). La CoP aprobó las recomendaciones.

Los acuerdos de financiamiento fueron preparados para los proyectos aprobados. Al final de Octubre 2007, cuatro de los seis acuerdos ya fueron firmados y se transfirieron los fondos del primer año. Los detalles de este programa se encuentran en el Anexo 7.

## 4) Área Administrativa

### a) Cambios en Procesos Administrativos / Controles Internos

- Manual del Empleado

Los cambios en los formularios y las políticas aprobadas han sido compilados y agregados al Manual como un nuevo anexo. El manual se encuentra al día con los cambios.

- Manual de Contabilidad

Uno de los ítems incluidos en la Lista de Administración del FAC es el Manual Contable; una versión preliminar será enviada al FAC a finales de 2007.

- Mejoras en los Archivos de Personal

Un punto de debilidad detectada y detallada en la Lista de administración han sido las oportunidades de mejora en los archivos de personal del IAI. Las sugerencias del FAC se han incorporado en los archivos. La siguiente revisión del FAC incluirá este punto.

- Control de Asistencia y Balances

El programa basado en la web está siendo probado. Se espera que el prototipo esté implementado en 2008.

- Empleados locales fornecidos por INPE

Actualmente, el IAI está pagando cerca del 50% de los salarios de los funcionarios fornecidos por Brasil, ya que los fondos proveídos para pagar por estas tres posiciones ya no es suficiente para pagar el valor de mercado actual para el nivel de calificación requerido y detallado en el Acuerdo de País Huésped.

La situación se ha discutido con el INPE y se han tomado los primeros pasos hacia una re-negociación del contrato, sin embargo, aún no se tiene una decisión final o resultado de las gestiones. La presidente del EC ha participado en los primeros contactos y discusiones.

Recientemente, el IAI fue informado por INPE que el contrato con Premium estaba siendo cancelado y que una nueva licitación de contratos estaría en lugar al inicio de 2008, y que el IAI

tendría la oportunidad de revisar los detalles de la licitación antes de esta ser publicada.

- Controles Internos

Los controles internos han obtenido resultados favorables en las revisiones de los Auditores Externos y del FAC. Estos controles continúan funcionando, son evaluados y mejorados donde se encuentren oportunidades de mejora. Actualmente no existe ningún punto pendiente relativo a controles internos, ya sea del FAC o de los auditores externos.

## **5) Auditoría Externa del IAI al 30 de junio, 2007**

En Octubre 2006, BDO Trevisan Auditores Independientes fue escogido por el IAI para llevar a cabo la revisión de auditoría externa del IAI para los siguientes tres años fiscales (2005/2006, 2006/2007 y 2007/2008).

La auditoría del año fiscal 2006/2007 se realizó en septiembre 2007 e incluyó la revisión de movimientos contables, controles internos, cumplimiento de legislación y áreas de oportunidad en cualquiera de esos puntos. Los resultados de la auditoría externa fueron favorables.

Tal como fue solicitado por el FAC en mayo 2007, se hará énfasis en una Carta a la Administración más detallada que la entregada junto con los estados financieros del año 2005/2006, misma que era muy resumida y no preveía muchos detalles.

El reporte final no será recibido antes de la reunión del EC en Washington D.C., sin embargo, con base en los resultados preliminares presentados al FAC y la resolución de puntos pendientes luego de la auditoría, esperamos un reporte sin calificación en controles internos.

Las calificaciones levantadas por KPMG (auditores externos anteriores) ya habían sido resultas en el reporte de 2005/2006.

La siguiente auditoría de BDO Trevisan está programada para septiembre 2008; en ese momento, se evaluarán los estados financieros del período de julio 2007 a junio 2008, así como administración de proyectos, controles internos y adherencia al Manual del Empleado. Esperamos un resultado favorable en la siguiente auditoría también.

## Anexo 1: Historia de las Contribuciones de los Países

### Presupuesto Operativo - 2007 / 2008 Estatus de las Contribuciones de los Países al 31 de octubre, 2007

Año de:	1994	1997	1998	1999	2000	2001	2002	2003	2004	2005	2006	2007	2008	2009	2010	Outstanding
A:	1997	1998	1999	2000	2001	2002	2003	2004	2005	2006	2007	2008	2009	2010	Outstanding	
<b>Argentina</b>	Full	40%	40%	40%	40%	70%		30%	150%		215%					2 years
<b>Bolivia</b>																6 years
<b>Brasil</b>	Full	Full	Full	57%	162%	Full	Full	Full	46%	123%	194%	94%				07/08 Advance
<b>Canadá</b>	Full	Full	Full	41%	89%	148%	Full	Full	Full	Full	100%					1 year
<b>Chile</b>	Full	Full	C	C	C	C	300%	C	200%	200%	Full	Full				07/08 Advance
<b>Colombia</b>		Full	Full	Full					Full	Full	Full					5 years
<b>Costa Rica</b>	Full	C	C	C	C	358%	405%	Full	Full	40%						2,4 years
<b>Cuba</b>	Full	Full	Full	C	199%			Full	Full							5 years
<b>Rep. Dominicana</b>																11 years
<b>Ecuador</b>					C	Full	200%	Full								7 years
<b>Guatemala</b>																11 years
<b>Jamaica</b>		Full	Full	0	Full	Full	Full	Full	Full							4 years
<b>México</b>	Full	23%	29%	33%	41%	241%	C	179%	181%	110%	Full					-
<b>Panamá</b>	Full	Full	Full	Full	C	C	Full	Full	Full	300%	Full					1 year
<b>Paraguay</b>																12 years
<b>Perú</b>	15%	C	C	C	C	C	240%	C	C	33%	200%	533%				2,7 years
<b>Uruguay</b>	Full	Full														10 years
<b>EE.UU. (*)</b>	Full	Full	Full	Full	Full	Full	Full	Full	Full	Full	Full					-
<b>Venezuela</b>	Full	46%	53%	68%	8%			33%	42%	74%	42%					7,2 years

Nota: los números representan un porcentaje de la contribución actual, por ejemplo, Colombia en 2002/2003 pagó el equivalente de 3 contribuciones anuales

#### Códigos

	= No era miembro
	= Pagó más que el año actuals (años anteriores o avances)
	= Pago no recibido
C	= Contribución paga en otro año (atrasada)

## Anexo 2: Collaborative Research Network I

#	PI	Revised Budget	Payments	Primary Available Balance	Reported Expenses	Revised Available Balance
1	H Tiessen	773.344	749.822,22	23.521,78	749.823,00	23.521,00
3	B Luckman	776.666	776.666,00	-	776.666,00	-
9	C Wood	617.431	620.420,00	(2.989,00)	620.420,00	(2.989,00)
12	O Sala	779.197	779.197,28	(0,28)	773.858,00	5.339,00
26	M Vernet	776.121	776.121,00	-	776.119,00	2,00
31	A Lavel	764.568	668.789,60	95.778,40	686.118,00	78.450,00
38	P Cornejo	765.824	315.653,51	450.170,49	315.653,51	450.170,49
40	J Silva	527.250	498.409,00	28.841,00	498.409,00	28.841,00
47	M Mc. Clain	748.019	730.582,00	17.437,00	730.582,00	17.437,00
48	UConfalonieri	742.210	655.616,50	86.593,50	665.383,00	76.827,00
55	M Nuñez	774.598	691.175,72	83.422,28	691.196,00	83.402,00
61	E Campos	776.042	778.858,00	(2.816,00)	778.857,00	(2.815,00)
62	T Baumgartner	775.720	775.720,00	-	775.720,00	-
73	V Magaña	276.989	239.393,61	37.595,39	239.554,00	37.435,00
<b>Sub-Total</b>		<b>9.873.979</b>	<b>9.056.424</b>	<b>817.554,56</b>	<b>9.078.358,51</b>	<b>795.620,49</b>
<b>CRN Management</b>		<b>538.400</b>	<b>649.719,00</b>	<b>(111.319,00)</b>	<b>649.719,00</b>	<b>(111.319,00)</b>
<b>CRN Panel</b>		<b>26.976</b>	<b>26.976,00</b>	<b>-</b>	<b>26.976,00</b>	<b>-</b>
<b>Funds not Allocated</b>		<b>46.315</b>		<b>46.315,00</b>		<b>46.315,00</b>
<b>Sub-Total</b>		<b>10.485.670</b>	<b>9.733.119,44</b>	<b>752.550,56</b>	<b>9.755.053,51</b>	<b>730.616,49</b>

IAI-SCOPE Ubatuba	05CRNI10-0274	124.811,99
Support to J. Muelbert	05CRNI10-0275	2.419,00
Concord Wkshp	05CRNI10-0276	35.000,00
GBF Meeting	05CRNI10-0277	5.000,00
APLBA-CPTEC Meeting	Grant Agreement	70.000,00
FUNDACRID	Allocation of Funds	125.000,00
START - YSC II	Approved by HT 20/May/06	10.000,00
SCOPE II	Allocation of Funds	70.000,00
Support to HS - IDGEC Conf	05CRNI10-0283	3.647,00
ESSP Meeting	06CRNI-0286	37.865,84
Beijing	05CRNI10-0286	13.057,62
Publications	05CRNI10-0286	22.128,51
	<b>TOTAL</b>	<b>10.273.983,47</b>
		<b>(149.385,00)</b>

Less: Contribution from Argentina	(149.385,00)			
<b>Contribution from the NSF</b>	<b>10.336.285</b>	<b>Expenses with NSF Funds</b>	<b>10.124.598,47</b>	<b>211.686,53 Funds not Used</b>



## Anexo 3: Collaborative Research Network II

### CRN II Presupuesto Aprobado y Saldos Resumen

Por Proyecto	2006-2007	2007-2008	2008-2009	2009-2010	2010-2011	Total US\$
	Año 1	Año 2	Año 3	Año 4	Año 5	
CRN 2005-Sarmiento	199.400	170.210	116.110	12.000	-	497.720
CRN 2014-Berbara	154.250	154.370	129.870	112.890	98.620	650.000
CRN 2015-Diaz	243.180	157.666	143.049	75.922	92.120	711.937
CRN 2017-Gallardo	210.890	219.170	214.550	146.890	-	791.500
CRN 2021-Sanchez	211.245	206.980	212.835	210.690	223.135	1.064.885
CRN 2031-Jobaggy	184.163	202.284	225.997	187.250	124.358	924.052
CRN 2047-Luckman	151.200	151.200	151.200	151.200	151.200	756.000
CRN 2048-Raga	99.400	131.800	111.800	-	-	343.000
CRN 2050-Liu	116.781	148.206	150.886	166.805	120.622	703.300
CRN 2060-Castellanos	151.012	153.016	142.831	133.128	-	579.987
CRN 2061-McClain	35.603	130.860	110.613	68.117	82.233	427.426
CRN 2076-Piola	184.906	240.441	241.515	166.396	94.448	927.706
<b>Total en US dollars</b>	<b>1.942.030</b>	<b>2.066.203</b>	<b>1.951.256</b>	<b>1.431.288</b>	<b>986.736</b>	<b>8.377.513</b>

Por Línea de Gastos	2006-2007	2007-2008	2008-2009	2009-2010	2010-2011	Total US\$
	Año 1	Año 2	Año 3	Año 4	Año 5	
Salarios para Investigadores	125.200	155.398	136.801	87.300	66.981	571.680
Salarios Estudiantes / Becas	550.839	741.161	686.836	511.646	301.434	2.791.916
Viajes / Reuniones	355.931	401.620	447.485	266.232	246.836	1.718.104
Equipo	312.368	85.015	22.759	5.600	4.701	430.443
Gastos Investigación / Materiales	395.293	412.873	390.730	351.855	178.307	1.729.058
Comunicaciones	16.919	17.469	17.868	16.068	13.968	82.292
Publicaciones/Documentación/Diseminación	12.650	35.532	41.364	34.432	48.936	172.914
Soporte Administrativo	69.050	79.802	78.892	70.943	65.210	363.897
Costos indirectos del Proyecto (administración)	103.780	137.333	128.521	87.212	60.363	517.209
<b>Total en US dollars</b>	<b>1.942.030</b>	<b>2.066.203</b>	<b>1.951.256</b>	<b>1.431.288</b>	<b>986.736</b>	<b>8.377.513</b>

Overhead %	5,6%	7,1%	7,1%	6,5%	6,5%	6,6%
------------	------	------	------	------	------	------

Fondos de NSF por Año	2006-2007	2007-2008	2008-2009	2009-2010	2010-2011	2011-2012
	Año 1	Año 2	Año 3	Año 4	Año 5	Año 6
<b>Fondos de NSF por Año</b>	<b>2.197.289</b>	<b>2.011.222</b>	<b>2.030.835</b>	<b>1.988.200</b>	<b>1.988.200</b>	<b>208.200</b>

<b>Total Fondos NSF</b> (incluye US\$100k Fondos UCAR)	<b>10.423.946</b>
<b>Fondos Administrados por IAI</b> (Administración, reuniones, viajes, otros)	<b>(823.946)</b>
<b>Otras Actividades</b>	<b>(12.265)</b>
<b>Más: Componentes de Cuba</b> (financiado por DSF, no CRN II)	<b>15.000</b>

<b>Fondos No-comprometidos CRN II</b>	<b>1.225.222</b>
---------------------------------------	------------------

## Anexo 4: Collaborative Research Network II

### Adelantos - Gastos por Proyecto

Adelantos Acumulados	199.400	335.570	335.570	335.570	335.570	
Gastos Reportados Acumulados	142.290	142.290	142.290	142.290	142.290	
<b>Balance</b>	<b>57.110</b>	<b>193.280</b>	<b>193.280</b>	<b>193.280</b>	<b>193.280</b>	
<b>CRN 2014-Berbara</b>	<b>154.250</b>	<b>123.500</b>	-	-	-	<b>277.750</b>
Adelantos Acumulados	154.250	277.750	277.750	277.750	277.750	
Gastos Reportados Acumulados	120.940	120.940	120.940	120.940	120.940	
<b>Balance</b>	<b>33.310</b>	<b>156.810</b>	<b>156.810</b>	<b>156.810</b>	<b>156.810</b>	
<b>CRN 2015-Diaz</b>	<b>194.500</b>	<b>126.100</b>	-	-	-	<b>320.600</b>
Adelantos Acumulados	194.500	320.600	320.600	320.600	320.600	
Gastos Reportados Acumulados	88.315	88.315	88.315	88.315	88.315	
<b>Balance</b>	<b>106.185</b>	<b>232.285</b>	<b>232.285</b>	<b>232.285</b>	<b>232.285</b>	
<b>CRN 2017-Gallardo</b>	<b>210.890</b>	<b>175.300</b>	-	-	-	<b>386.190</b>
Adelantos Acumulados	210.890	386.190	386.190	386.190	386.190	
Gastos Reportados Acumulados	193.935	193.935	193.935	193.935	193.935	
<b>Balance</b>	<b>16.955</b>	<b>192.255</b>	<b>192.255</b>	<b>192.255</b>	<b>192.255</b>	
<b>CRN 2021-Sanchez</b>	<b>211.245</b>	<b>165.590</b>	-	-	-	<b>376.835</b>
Adelantos Acumulados	211.245	376.835	376.835	376.835	376.835	
Gastos Reportados Acumulados	210.790	210.790	210.790	210.790	210.790	
<b>Balance</b>	<b>455</b>	<b>166.045</b>	<b>166.045</b>	<b>166.045</b>	<b>166.045</b>	
<b>CRN 2031-Jobaggy</b>	<b>147.300</b>	<b>161.800</b>	-	-	-	<b>309.100</b>
Adelantos Acumulados	147.300	309.100	309.100	309.100	309.100	
Gastos Reportados Acumulados	128.686	128.686	128.686	128.686	128.686	
<b>Balance</b>	<b>18.614</b>	<b>180.414</b>	<b>180.414</b>	<b>180.414</b>	<b>180.414</b>	
<b>CRN 2047-Luckman</b>	<b>121.000</b>	<b>121.000</b>	-	-	-	<b>242.000</b>
Adelantos Acumulados	121.000	242.000	242.000	242.000	242.000	
Gastos Reportados Acumulados	122.406	122.406	122.406	122.406	122.406	
<b>Balance</b>	<b>(1.406)</b>	<b>119.594</b>	<b>119.594</b>	<b>119.594</b>	<b>119.594</b>	
<b>CRN 2048-Raga</b>	<b>79.500</b>	<b>65.000</b>	-	-	-	<b>144.500</b>
Adelantos Acumulados	79.500	144.500	144.500	144.500	144.500	
Gastos Reportados Acumulados	40.028	40.028	40.028	40.028	40.028	
<b>Balance</b>	<b>39.472</b>	<b>104.472</b>	<b>104.472</b>	<b>104.472</b>	<b>104.472</b>	
<b>CRN 2050-Liu</b>	<b>93.400</b>	-	-	-	-	<b>93.400</b>
Adelantos Acumulados	93.400	93.400	93.400	93.400	93.400	
Gastos Reportados Acumulados	4.272	4.272	4.272	4.272	4.272	
<b>Balance</b>	<b>89.128</b>	<b>89.128</b>	<b>89.128</b>	<b>89.128</b>	<b>89.128</b>	
<b>CRN 2060-Castellanos</b>	<b>151.012</b>	<b>122.413</b>	-	-	-	<b>273.425</b>
Adelantos Acumulados	151.012	273.425	273.425	273.425	273.425	
Gastos Reportados Acumulados	87.537	87.537	87.537	87.537	87.537	
<b>Balance</b>	<b>63.475</b>	<b>185.888</b>	<b>185.888</b>	<b>185.888</b>	<b>185.888</b>	
<b>CRN 2061-McClain</b>	<b>28.500</b>	<b>79.600</b>	-	-	-	<b>108.100</b>
Adelantos Acumulados	28.500	108.100	108.100	108.100	108.100	
Gastos Reportados Acumulados	3.390	3.390	3.390	3.390	3.390	
<b>Balance</b>	<b>25.110</b>	<b>104.710</b>	<b>104.710</b>	<b>104.710</b>	<b>104.710</b>	
<b>CRN 2076-Piola</b>	<b>184.906</b>	<b>194.420</b>	-	-	-	<b>379.326</b>
Adelantos Acumulados	184.906	379.326	379.326	379.326	379.326	
Gastos Reportados Acumulados	96.855	96.855	96.855	96.855	96.855	
<b>Balance</b>	<b>88.051</b>	<b>282.471</b>	<b>282.471</b>	<b>282.471</b>	<b>282.471</b>	
<b>Total:</b>	<b>1.775.903,00</b>	<b>1.470.893,00</b>	-	-	-	<b>3.246.796,00</b>
<b>Pagos Anuales</b>	<b>1.556.546,00</b>	<b>1.470.893,00</b>	-	-	-	<b>3.027.439,00</b>
<b>Fondos Interinos</b>	<b>219.357,00</b>	-	-	-	-	<b>219.357,00</b>
<b>Avances Acumulados</b>	<b>1.775.903,00</b>	<b>3.246.796,00</b>				
<b>Gastos Reportados Acumulados</b>	<b>1.239.443,39</b>	<b>1.239.443,39</b>				<b>1.239.443,39</b>

## Anexo 5: c) Institutos de Entrenamiento sobre Ciencias de Cambio Global Ambiental Interdisciplinarias en las Américas

### TISG 2006/2007

#	PI	Contributions					Reported Expenses				Remaining Funds			
		IAI		Other	Interest Earned	Total	IAI		Other	Total	IAI		Other	Total
		TI funds	DSF Funds	IDRC			TI funds	DSF Funds	IDRC		TI funds	DSF Funds	IDRC	
J1	H. Ramirez	12.800	1.600	-	-	14.400	(14.079)	(1.600)	-	(15.679)	-	-	-	-
J2	G. Rúa	4.500	-	10.000	1	14.501	(4.501)	-	(10.000)	(4.501)	-	-	-	-
J3	García / Aparicio	13.901	-	-	6	13.907	(14.106)	-	-	(14.106)	-	-	-	-
J4	R. Benjarán	-	-	-	-	-	-	-	-	-	-	-	-	-
P1	C. Slafztein	13.300	1.000	-	174	14.474	(8.904)	(624)	-	(9.529)	4.396	376	-	4.945
P2	N. Breuer	14.400	-	-	-	14.400	(10.898)	-	-	(10.898)	3.502	-	-	3.502
P3	G. Cruz	14.400	-	-	-	14.400	(14.559)	-	-	(14.559)	-	-	-	-
P4	R. Villarpando	-	-	-	-	-	-	-	-	-	-	-	-	-
<b>Total</b>		<b>73.301</b>	<b>2.600</b>	<b>10.000</b>	<b>181</b>	<b>86.082</b>	<b>(67.047)</b>	<b>(2.224)</b>	<b>(10.000)</b>	<b>(69.272)</b>	<b>7.898</b>	<b>376</b>	<b>-</b>	<b>8.447</b>

## Anexo 6: Contribuciones en Especie de Brasil al IAI

### Gastos del IAI pagados por INPE Montos en US\$

Año Fiscal Categoría	2004/2005 US\$	2005/2006 US\$	2006/2007 US\$
Combustible	1.649,04	3.025,04	3.680,07
Mantenimiento Vehículo	-	1.008,97	789,83
Peajes	-	-	-
Teléfono / Fax	7.277,08	4.733,08	5.676,55
Copias	2.287,53	2.320,12	1.058,59
Servicios de Impresión	-	654,95	-
Materiales de Oficina	828,38	226,11	518,38
Seguridad	59.446,35	12.307,59	13.940,03
Limpieza / Mantenimiento	14.681,27	18.836,48	20.360,54
Salarios	65.879,54	79.782,71	93.803,84
Renta (oficina)	20.205,32	31.858,45	34.464,20
Renta (muebles)	7.737,27	6.157,52	6.570,60
Renta (equipo de computación)	5.526,62	4.604,75	4.913,66
<b>Total</b>	<b>185.518,39</b>	<b>165.515,77</b>	<b>185.776,30</b>
Variación		-10,8%	12,2%

### IAI Expenses Paid by INPE Amounts in R\$

Fiscal Year Budget Line	2004/2005 R\$	2005/2006 R\$	2006/2007 R\$
Combustible	4.272,47	6.810,29	7.712,33
Mantenimiento Vehículo	-	2.294,83	1.686,09
Peajes	-	-	-
Teléfono / Fax	19.565,58	10.593,20	12.037,24
Copias	6.246,12	5.197,68	2.225,76
Servicios de Impresión	-	1.547,09	-
Materiales de Oficina	2.276,16	500,55	1.082,59
Seguridad	161.230,52	27.583,32	29.249,84
Limpieza / Mantenimiento	39.790,28	42.215,64	42.718,71
Salarios	178.806,12	178.806,12	196.946,00
Renta (oficina)	54.840,00	71.400,00	72.384,00
Renta (muebles)	21.000,00	13.800,00	13.800,00
Renta (equipo de computación)	15.000,00	10.320,00	10.320,00
<b>Total</b>	<b>503.027,25</b>	<b>371.068,72</b>	<b>390.162,56</b>
Variación		-26,2%	5,1%

## ANNEX 7: Small Grant Program for the Human Dimensions (SGP-HD)

### SGP-HD Presupuesto Aprobado y Saldos Resumen

Por Proyecto	2006-2007	2007-2008	2008-2009	2009-2010	2010-2011	Total US\$
	Año 1	Año 2	Año 3	Año 4	Año 5	
SGPHD-003 Meza	63.995	63.995	-	-	-	127.990
SGPHD-004 Gauthier	74.910	74.910	-	-	-	149.820
SGPHD-005 Varady	73.643	73.642	-	-	-	147.285
SGPHD-008 Pfaff	54.925	54.925	-	-	-	109.850
SGPHD-009 Tourrand	79.000	79.000	-	-	-	158.000
SGPHD-014 Fraisse	75.000	-	-	-	-	75.000
<b>Total en US dollars</b>	<b>421.473</b>	<b>346.472</b>	-	-	-	<b>767.945</b>

Por Línea de Gastos	2006-2007	2007-2008	2008-2009	2009-2010	2010-2011	Total US\$
	Año 1	Año 2	Año 3	Año 4	Año 5	
Salarios para Investigadores	22.920	11.803	-	-	-	34.723
Salarios Estudiantes / Becas	149.763	131.255	-	-	-	281.018
Viajes / Reuniones	128.721	91.614	-	-	-	220.335
Equipo	4.250	3.250	-	-	-	7.500
Gastos Investigación / Materiales	51.100	50.600	-	-	-	101.700
Comunicaciones	5.550	6.800	-	-	-	12.350
Publicaciones/Documentación/Diseminación	14.850	16.350	-	-	-	31.200
Soporte Administrativo	13.619	11.600	-	-	-	25.219
Costos indirectos del Proyecto (admin.)	30.700	23.200	-	-	-	53.900
<b>Total en US dollars</b>	<b>421.473</b>	<b>346.472</b>	-	-	-	<b>767.945</b>

Fondos de NSF por Año	2006-2007	2007-2008	2008-2009	2009-2010	2010-2011	2011-2012
	Año 1	Año 2	Año 3	Año 4	Año 5	Año 6
	400.000	400.000	-	-	-	-

<b>Total Fondos NSF</b> (incluye US\$100k Fondos UCAR)	<b>800.000</b>
<b>Fondos Administrados por IAI</b> (Administración, reuniones, viajes, ot	<b>(4.450)</b>
<b>Otras Actividades</b>	-
<b>Más: Componentes de Cuba</b> (financiado por DSF, no SGP-HD)	-

<b>Fondos SGP-HD NO Comprometidos</b>	<b>27.605</b>
---------------------------------------	---------------